



REGOLAMENTO  
Salone dell'Editoria Sociale  
2010

## SCHEDA TECNICA

Periodo	Da venerdì 22 ottobre a domenica 24 ottobre 2010
Luogo	Spazio ex-GIL – Roma Largo Ascianghi 5 – Trastevere
Stand	3 x 2 metri circa – non più di uno per partecipante
Allestimento	preallestito dall'organizzazione: 2 tavoli da 1,5 metri, 2 sedie, 1 cestino.
Spazi espositivi	19

I costi per lo stand e la partecipazione alla manifestazione sono di 360 euro IVA inclusa. Sono compresi nel prezzo: quota di partecipazione, noleggio stand preallestito e allacciamenti elettrici.

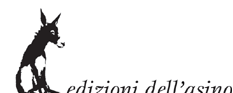
Per ragioni di gestione degli spazi la modalità di assegnazione degli stand è in ordine di arrivo delle Domande di ammissione con allegata la ricevuta di pagamento della quota di partecipazione. In caso di rinuncia le quote non verranno restituite.

L'inizio dell'attività espositiva è prevista per le **ore 10 del 22 ottobre** e si concluderà alle **ore 23.00 del 24 ottobre**. Sarà possibile **allestire** gli stand a partire da giovedì 21 ottobre e **smontare** il tutto il lunedì 25 ottobre con modalità che vi comunicheremo dettagliatamente in seguito.

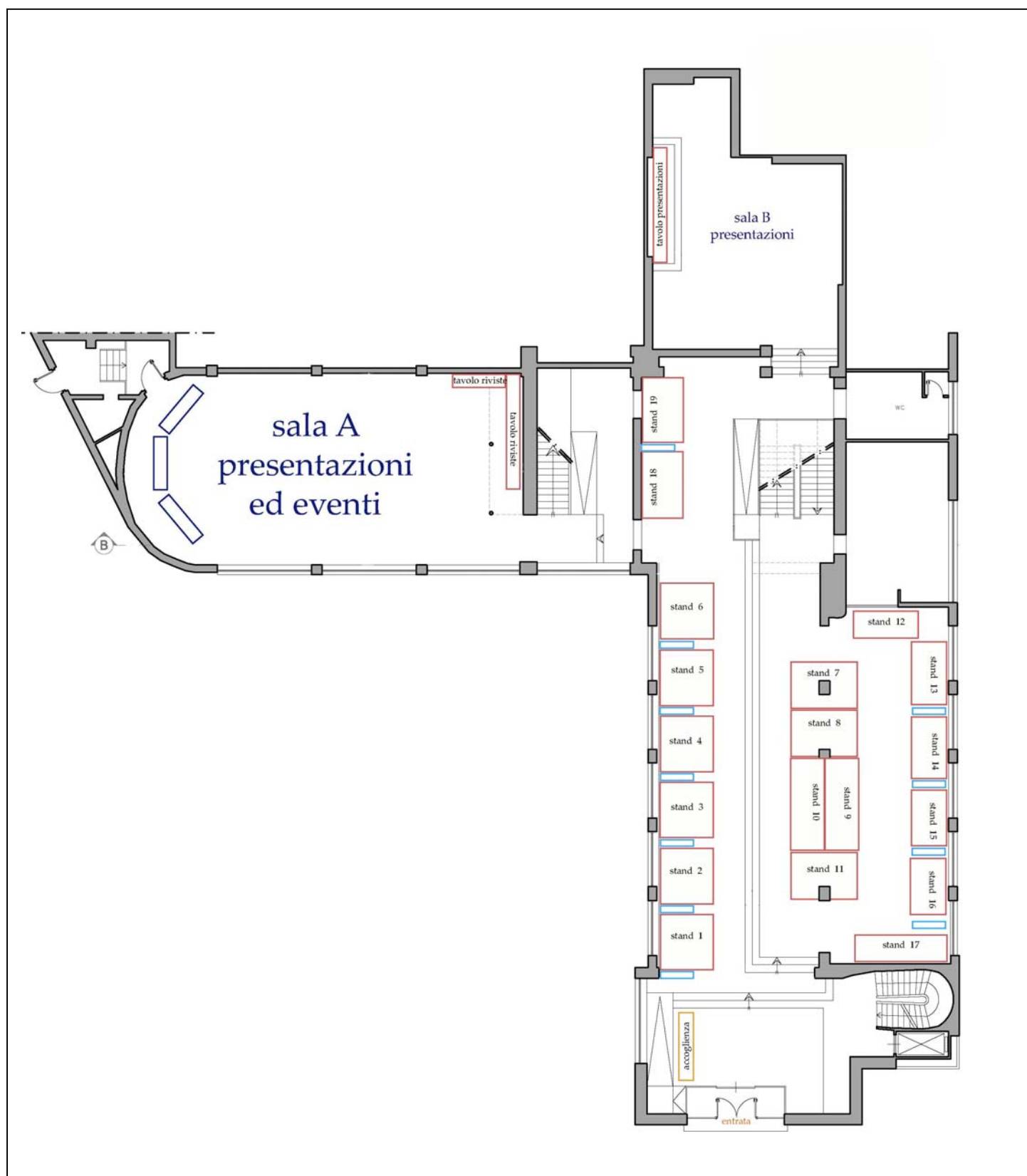
Il **II Salone dell'Editoria Sociale** avrà come tema **Educazione e intervento sociale**. Sono previste 30 tra conferenze, presentazioni di libri e tavole rotonde. Ci sarà anche un "processo alla scuola" con educatori, scrittori, operatori del settore che discuteranno 10 tesi sulla crisi e le prospettive del sistema scolastico.

Ogni espositore può proporre una presentazione o un'iniziativa compilando l'apposito modulo. L'Organizzazione concorderà eventuali variazioni alla proposta in funzione del calendario complessivo delle attività culturali del Salone 2009.

Per qualsiasi informazione non esitate a contattare  
Francesca Nicora [info@gliasini.it](mailto:info@gliasini.it) o Vittoria Mancini [editoriasociale@gliasini.it](mailto:editoriasociale@gliasini.it),  
tel. 06.8841880, fax 06.8841859



# PLANIMETRIA SPAZIO EX-GIL



## 1. TITOLO E OGGETTO DELLA MANIFESTAZIONE

Il Salone dell'Editoria Sociale è una manifestazione dedicata alla conoscenza dei libri e delle produzioni editoriali che affrontano i temi sociali con un'ottica narrativa, scientifica, specialistica, d'inchiesta giornalistica. Essa è promossa dall'associazione Gli Asini, dall'associazione Lunaria, dalla Comunità di Capodarco, dall'Agenzia di stampa Redattore Sociale, dalla rivista Lo Straniero e dalle Edizioni dell'Asino.

Alla manifestazione sono ammessi a partecipare: case editrici italiane, rappresentanti, concessionari o agenti italiani di case editrici italiane – purché le case stesse non partecipino già in proprio o tramite ditte da esse espressamente autorizzate a rappresentarle – enti, istituzioni, aziende, riviste, associazioni di categoria e professionisti che operano nei settori: a) editoria, b) formazione, c) ricerca.

## 2. LUOGO, DATE E ORARIO DELLA MANIFESTAZIONE

Il Salone dell'Editoria Sociale avrà luogo presso lo **spazio ex-GIL a Roma, in Largo Ascianghi 5, da venerdì 22 a domenica 24 ottobre 2010**. Orario di apertura: venerdì 22, sabato 23 e domenica 24 dalle ore **10.00** alle ore **23.00**. Per gli Espositori e il loro personale l'orario di ingresso è anticipato alle ore 9.45. Giovedì 21 e Lunedì 25 ottobre, per le operazioni di allestimento e smontaggio dalle ore **10.00** alle ore **18.00**. L'Organizzazione si riserva il diritto insindacabile di modificare in qualsiasi momento il luogo, le aree espositive, le date e gli orari della manifestazione.

## 3. AMMISSIONE

Sono ammessi a esporre i soggetti previsti all'art. 1 le cui attività rientrino nell'oggetto della manifestazione. L'Organizzazione si riserva il diritto di rifiutare l'ammissione, senza essere tenuta a motivare le sue decisioni. Il rifiuto di ammissione non può dar luogo ad alcun indennizzo a titolo di danno o di interessi oltre alla restituzione della quota versata. Le Domande di Ammissione non potranno contenere riserve né condizioni di sorta e dovranno pervenire entro il 31 luglio 2010. Dopo tale data l'Organizzazione si riserva la facoltà dell'accettazione.

## 4. ACCETTAZIONE DEL REGOLAMENTO

Con la firma della Domanda di ammissione, l'Espositore si impegna a partecipare alla manifestazione nella postazione che gli verrà assegnata e ad accettare senza riserva il Regolamento della manifestazione e tutte le prescrizioni integrative che verranno adottate in qualsiasi momento dall'Organizzazione nell'interesse della manifestazione.

## 5. AMMISSIONE E VERSAMENTO

La Domanda di ammissione, compilata sull'apposito modulo, dovrà essere sottoscritta dal legale rappresentante dell'Espositore. La domanda dovrà essere accompagnata dalla copia dell'avvenuto bonifico del corrispettivo dovuto per la partecipazione alla manifestazione.

## 6. CONFERMA DI AMMISSIONE

L'Organizzazione darà conferma della definitiva accettazione della Domanda di ammissione. Essa sarà valida solo per l'Espositore al quale è intestata. Non è ammessa la cessione totale o parziale anche gratuita dello spazio assegnato. In caso di accertata infrazione, le merci introdotte ed esposte abusivamente potranno essere estromesse a rischio e spese dell'Espositore titolare del posteggio, il quale sarà tenuto altresì al pagamento di una penale pari a euro 200,00.



## 7. RINUNCIA

La rinuncia alla partecipazione dovrà essere comunicata dall'Espositore a mezzo lettera raccomandata o telegramma. In tal caso, l'Organizzazione acquisisce il diritto di incamerare le somme versate a qualsiasi titolo dall'Espositore rinunciatario e di disporre a sua discrezione delle aree disponibili, senza pregiudizio di ogni ulteriore azione legale per il recupero dell'intero ammontare della partecipazione e degli eventuali maggiori danni.

## 8. ASSEGNAZIONE POSTAZIONI ESPOSITIVE

L'assegnazione delle postazioni espositive viene decisa dall'Organizzazione sulla base della progettazione complessiva dello spazio espositivo, delle ripartizioni per settori merceologici e delle eventuali indicazioni dell'Espositore. L'Organizzazione si riserva il diritto di modificare l'ubicazione del posteggio in un primo tempo assegnato, oppure di variarne la configurazione o di ridurre le dimensioni qualora le circostanze lo richiedano.

L'Organizzazione si riserva inoltre di emanare disposizioni dettagliate circa la visita, la disponibilità degli spazi e il termine di ultimazione degli allestimenti.

## 9. TIPOLOGIA ESPOSITIVA

È prevista una sola tipologia espositiva: stand preallestito, modulo minimo mq 6.

Caratteristiche: fascia frontale con scritta standard, presa di energia elettrica, da concordare in seguito a seconda delle necessità singole: 2 tavoli da 1,5 metri, 2 sedie, 1 cestino.

Lo spazio espositivo non potrà essere modificato né potranno essere affissi pannelli o materiali pubblicitari alle strutture esistenti, qualunque modifica gli Espositori desiderino realizzare essa dovrà essere concordata con l'Organizzazione, tale discrezionalità è resa obbligatoria dalla particolarità del luogo di svolgimento del Salone, ossia lo spazio ex-GIL sito di interesse storico culturale. Anche eventuali danni causati durante le fasi di montaggio, smontaggio e permanenza nell'area espositiva restano a carico dell'Espositore.

## 10. COSTI DI PARTECIPAZIONE TERMINI DI PAGAMENTO

Il costo dello spazio espositivo di 360 euro IVA inclusa comprende: stand preallestito, servizio di pulizia; fornitura standard di energia elettrica; iscrizione nel Catalogo Espositori e fornitura di una copia gratuita dello stesso.

Il saldo dovrà avvenire prima dell'insediamento nello stand, attraverso le modalità indicate nella Domanda di ammissione. La Domanda non accompagnata dal pagamento e dalla certificazione richiesta non sarà presa in considerazione. Qualora la Domanda non venisse accettata sarà restituito l'importo versato.

## 11. PUBBLICITÀ

La distribuzione di materiale pubblicitario è consentita agli Espositori nel proprio stand.

## 12. ASSICURAZIONE

L'Organizzazione provvederà a sottoscrivere una assicurazione per Responsabilità Civile che copre tutti gli espositori e i frequentatori del salone dal 21 al 25 ottobre 2010 compresi. Declina ogni responsabilità per i rischi naturali e di forza maggiore e per furto e incendio. Ferme restando tutte le norme e disposizioni speciali in merito a riunioni in pubblici locali, è vietato accendere fuochi e introdurre



materiale esplosivo, prodotti detonanti, maleodoranti o comunque pericolosi e suscettibili di provocare danni e molestie.

### 13. DANNI ALLE POSTAZIONI ESPOSITIVE

Le postazioni espositive devono essere restituite nelle condizioni in cui sono state prese in consegna. Le spese di ripristino sono a carico dell'Espositore che è anche responsabile dell'osservanza delle speciali norme per l'uso delle strutture e degli impianti tecnici.

### 14. RIMOZIONE E SGOMBERO DELLE POSTAZIONI ESPOSITIVE

Le operazioni di rimozione degli allestimenti e di sgombero delle postazioni espositive possono avere inizio a partire dalle **ore 10.00 di lunedì 25 ottobre 2010** e devono essere ultimate **entro le ore 18.00 della stessa data**, salvo diverse disposizioni comunicate dall'Organizzazione.

### 15. MODIFICHE AL REGOLAMENTO

L'Organizzazione si riserva di stabilire, anche in deroga al Regolamento del Salone, ulteriori norme e disposizioni ritenute utili al miglioramento dell'esposizione e dei servizi inerenti, con efficacia immediata obbligatoria, dandone preventiva comunicazione scritta. In caso di inadempienza alle prescrizioni del presente Regolamento e alle sue eventuali modifiche l'Organizzazione si riserva anche il provvedimento di chiusura della postazione espositiva. In tal caso l'Espositore non ha diritto a rimborsi o indennizzi a nessun titolo.

### 16. DISPOSIZIONI GENERALI E FINALI

Qualora la manifestazione, per una qualsiasi causa anche di forza maggiore, non possa aver luogo, la Domanda di ammissione si intende automaticamente annullata e all'Espositore verrà rimborsato il canone versato per la locazione della postazione espositiva, dedotte le spese sostenute. Qualora invece la manifestazione venga sospesa dopo la data di inizio: a) se la sospensione avviene per cause di forza maggiore, nessun rimborso sarà dovuto all'Espositore; b) in ogni diversa ipotesi, verrà rimborsato all'Espositore il canone di locazione in proporzione alla durata del mancato godimento dedotte le spese sostenute. In nessun caso l'Organizzazione è tenuta a corrispondere all'Espositore compensi e indennizzi.

### 17. FORO COMPETENTE

Qualsiasi controversia è di competenza esclusiva del Foro di Roma. L'Espositore sottoscritto dichiara di accettare integralmente tutte le disposizioni contenute nel presente Regolamento.

Timbro e firma del legale rappresentante per accettazione integrale

